

# Dell S2418H

# Dell S2418HX

# Kullanıcı Kılavuzu

Model: S2418H/ S2418HX  
Düzenleyici model: S2418Ht





NOT: NOT, bilgisayarınızdan daha iyi yararlanmanız için yardımcı olan önemli bilgileri gösterir.



**DİKKAT: DİKKAT, talimatlar izlenmezse donanımla ilgili olası zararı veya veri kaybını gösterir.**



**UYARI: UYARI olasılıkla mala gelebilecek zararı, kişisel yaralanmayı veya ölüm durumunu gösterir.**

**Telif Hakkı © 2017 Dell Inc. Tüm hakları saklıdır.** Bu ürün, ABD ve uluslararası telif hakkı ve fikri mülkiyet yasalarınca korunmaktadır.

Dell™ ve Dell logosu, Birleşik Devletler'de ve/veya diğer bölgelerde Dell Inc.'in ticari markalarıdır. Burada sözü edilen tüm diğer markalar ve adlar, ilgili şirketlerinin ticari markaları olabilir.

# İçindekiler

|  |           |
|--|-----------|
| <b>Monitörünüz Hakkında</b> .....                                    | <b>5</b>  |
| Paketin İçindekiler .....  | 5         |
| Ürün Özellikleri .....   | 7         |
| Parçaları ve Kontrolleri Tanımlama .....                             | 8         |
| Monitör Özellikleri .....  | 10        |
| Tak ve Çalıştır .....  | 17        |
| LCD Monitör Kalitesi ve Piksel İlkesi .....                          | 17        |
| <b>Monitörü Kurma</b> .....  | <b>18</b> |
| Altlığı Takma .....  | 18        |
| Monitörünüzü Bağlama .....   | 18        |
| Hoparlörünüzü Kurma .....  | 19        |
| Kabloları Düzenleme .....  | 22        |
| Bilgisayar Kayıttan Yürütme Varsayılan Ayarı (HDMI Kablosu Bağlı) .. | 22        |
| Hoparlör Ses Düzeyi Denetimleri Ayarı .....                          | 23        |
| Bilgisayar Ses Düzeyi Denetimleri Ayarı .....                        | 24        |
| Monitörün hoparlörü müzik çalmaya hazırdır .....                     | 27        |
| Monitör Ayaklığını Çıkarma .....                                     | 28        |
| <b>Monitörü Çalıştırma</b> .....                                     | <b>29</b> |
| Monitörü Açma .....  | 29        |
| Ön-Panel Düğmesi .....   | 31        |
| Ekran Menüsünü (OSD) Kullanma .....                                  | 32        |

|   |           |
|---|-----------|
| <b>Sorun Giderme</b> . . . . .  | <b>46</b> |
| Kendi Kendini Sınama . . . . .  | 46        |
| Dahili Tanılamalar . . . . .  | 47        |
| Hoparlör Hızlı Sorun Giderme Kılavuzu . . . . .                             | 48        |
| Genel Sorunlar . . . . .  | 50        |
| Ürüne Özgü Sorunlar . . . . .   | 51        |
| <b>Ek</b> . . . . .   | <b>53</b> |
| Güvenlik Talimatları . . . . .  | 53        |
| FCC Bildirimleri (Yalnızca ABD) ve Diğer Yasal Düzenleme Bilgileri. . . . . | 53        |
| Dell'le Bağlantı Kurma. . . . .   | 53        |
| Monitörünüzü Kurma . . . . .  | 54        |
| Bakım Kılavuzları . . . . .   | 56        |

# Monitörünüz Hakkında

## Paketin İçindekiler

Monitörünüz aşağıda gösterilen bileşenlerle gelir. Tüm bileşenleri aldığınızdan emin olun ve eksik olan varsa [Dell'e başvurun](#).

**NOT:** Bazı öğeler isteğe bağlı olabilir ve monitörünüzle gönderilmeyebilir. Bazı özellikler veya ortamlar bazı ülkelerde kullanılamayabilir.

|   |                                   |
|---|-----------------------------------|
|    | Monitör                           |
|   | Stand                             |
|  | Hoparlör                          |
|  | Güç kablosu (ülkeye göre değişir) |
|  | Güç adaptörü                      |

|  |   |
|--|---|
|    | VGA kablosu (Sadece S2418HX)  |
|   | HDMI kablosu  |
|    | <ul style="list-style-type: none"><li>• Hızlı Kurulum Kılavuzu</li><li>• Sürücüler ve Dokümantasyon ortamı</li><li>• Güvenlik ve Yasal Düzenlemeler Bilgileri</li></ul> |

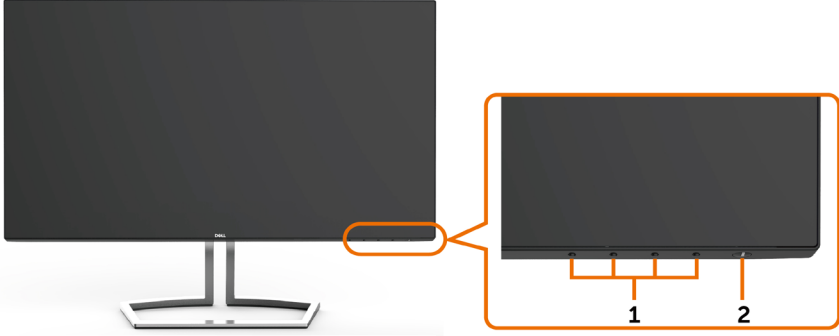
# Ürün Özellikleri

Dell **Dell S2418H/S2418HX** Monitörde bir etkin matris, ince film transistör (TFT), likit kristal ekran /(LCD) ve LED arka ışığı bulunur. Ekran özellikleri şunları içerir:

- 60,47 cm (23,8 inç) görüntülenebilir alan (diyagonal olarak ölçülmüştür). 1920 x 1080 çözünürlük, düşük çözünürlükler için tam ekran desteğiyle.
- Mega dinamik kontrast oranı (8,000,000:1).
- Eğme kabiliyeti.
- Çıkarılabilir stant.
- Sisteminiz destekliyse tak ve çalıştır özelliği.
- Renk gamı: sRGB %99 (tipik).
- Monitör kullanımına uygun uyarlanmış "Yüksek Dinamik Aralığı".
- AMD FreeSync™ teknolojisini destekler.
- Harici Hoparlör.
- Kolay kurulum ve ekran optimizasyonu için ekran menüsü (OSD) ayarları.
- Bilgi dosyası (INF), Görüntü Renk Eşleme dosyası (ICM) ve ürün belgelerini içeren yazılım ve belgeleme ortamı.
- Dell ekran yöneticisi yazılımı (monitörle verilen diskte mevcuttur).
- Energy Star uyumluluğu için enerji tasarrufu özelliği.
- Güvenlik kilidi yuvası.
- Görüntü kalitesi korunurken geniş en-boy oranından standart en-boy oranına geçme kapasitesi.
- BFR/PVC azaltılmış (devre kartları BFR/PVC içermeyen tabakalardan yapılmıştır).
- Yalnızca panel için arseniksiz cam ve cıvasız panel.
- Uyku modundayken 0,5 W bekleme gücü.
- Enerji ölçer, monitörün gerçek zamanda tüketmekte olduğu enerji düzeyini gösterir.
- Titremesiz görüntüleme için analog arka ışık kısma kontrolü.

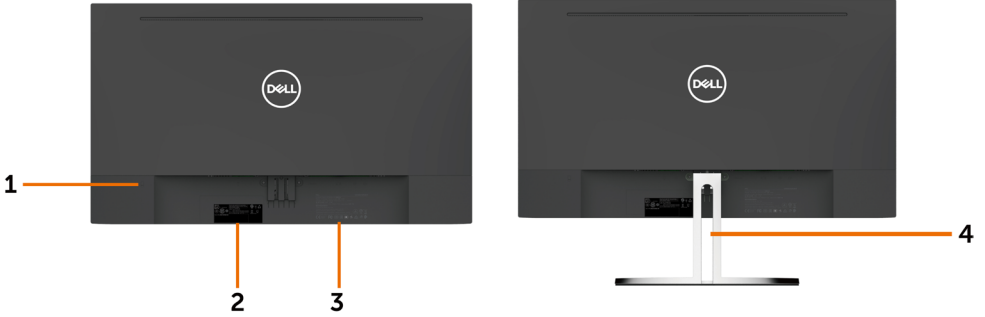
# Parçaları ve Kontrolleri Tanımlama

## Önden Görünü



| Etiket | Açıklama   |
|--------|--|
| 1      | İşlev düğmeleri (Daha fazla bilgi için, bkz. <a href="#">Monitörü Çalıştırma</a> ) |
| 2      | Güç Açma/Kapatma düğmesi (LED göstergeli)  |

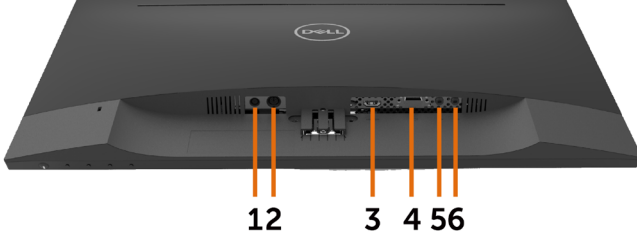
## Arkadan Görün



| Etiket | Açıklama                                | Kullanım   |
|--------|---|--|
| 1      | Güvenlik kilidi yuvası                  | Güvenlik kablosu kilidi ile monitörü sabitleyebilirsiniz (ayrı satılır). |
| 2      | Barkod, seri numarası ve Hizmet Etiketi | Teknik destek için Dell'e başvurmanız gerekiyorsa bu etikete başvurun.   |
| 3      | Oyma baskılı harfler                    | Yasalara uyum onaylarını listeler.                                       |
| 4      | Kablo yönetim yuvası                    | Yuvaya yerleştirilerek kabloları düzenlemek için kullanılır.             |



## Alttan Görünüm



| Etiket | Açıklama                      | Kullanım   |
|--------|-------------------------------|--|
| 1      | Güç adaptörü bağlantı noktası | Güç adaptörünü bağlayın.   |
| 2      | mini DIN bağlantı noktası     | HDMI ses kanalından veya ses girişi kanallarından gelen sesi çalmak için hoparlörleri bağlayın.  |
| 3      | HDMI bağlantı noktası         | Bilgisayarınızı HDMI kablosuyla bağlayın.  |
| 4      | VGA bağlantı noktası          | Bilgisayarınızı VGA kablosuyla bağlayın (isteğe bağlı).  |
| 5      | Ses giriş bağlantı noktası    | Bilgisayarınızın ses çıkışına bağlayın.  |
| 6      | Ses çıkışı bağlantı noktası   | HDMI ses kanalından veya ses girişi kanallarından gelen sesi çalmak için etkin hoparlörlere bağlayın. Yalnızca 2 kanal sesi destekler.<br><b>NOT:</b> Ses çıkışı bağlantı noktası kulaklıkları desteklemez.<br><b>⚠ UYARI: Kulaklıklardaki aşırı ses basıncı, işitme hasarı veya kaybına neden olabilir.</b> |

# Monitör Özellikleri

## Düz Panel Özellikleri

|                          |   |
|--------------------------|---|
| Ekran türü               | Etkin matris - TFT LCD  |
| Panel türü               | Düzlem İçi Değişirme  |
| Görüntülenebilir görüntü |   |
| Diyagonal                | 60,47 cm (23,80 inç)  |
| Etkin alan               |   |
| Yatay                    | 527,04 mm (20,75 inç)   |
| Dikey                    | 296,46 mm (11,67 inç)   |
| Alan                     | 156246,28 mm <sup>2</sup> (242,18 inç <sup>2</sup> )                  |
| Piksel aralığı           | 0,2745 mm x 0,2745 mm   |
| Görüntüleme açısı        |   |
| Yatay                    | 178° (tipik)  |
| Dikey                    | 178° (tipik)  |
| Parlaklık çıkışı         | 250 cd/m <sup>2</sup> (tipik)   |
| Kontrast oranı           | 1000:1 (tipik)<br>8.000.000'a kadar: 1 ( mega dinamik kontrast açık ) |
| Düz ayna kaplaması       | Ön kutuplayıcının yansımaya önleyici iyileştirmesi (3H)               |
| Arka ışığı               | LED   |
| Yanıt Süresi             | 8 ms (normal), 6 ms (hızlı)   |
| Renk derinliği           | 16,7 M (6 Bit + Yüksek FRC)   |
| Renk skalası             | sRGB'nin %99'si   |

## Çözünürlük Özellikleri

|  |  |
|--|--|
| Yatay tarama aralığı                         | 30 kHz – 83 kHz (VGA)<br>30 kHz – 83 kHz (HDMI1,4)<br>30 kHz – 140 kHz (HDMI2,0) |
| Dikey tarama aralığı                         | 56 Hz – 76 Hz (VGA)<br>56 Hz – 76 Hz (HDMI1,4)<br>29 Hz – 75 Hz (HDMI2,0)        |
| Maksimum çözünürlük                          | 1920 x 1080, 60 Hz'de (VGA/HDMI1,4)<br>3840 x 2160, 60 Hz'de (HDMI2,0)           |
| Video görüntüleme özellikleri (HDMI oynatma) | 480p, 576p, 720p, 1080p,2160p (HDMI2,0)  |



## Önceden Ayarlı Görüntüleme Modları

| Ekran Modu  | Yatay Frekans (kHz) | Dikey Frekans (Hz) | Piksel Saati (MHz) | Senkronizasyon Polaritesi (Yatay/Dikey) |
|-------------|---------------------|--------------------|--------------------|---|
| 720 x 400   | 31,5                | 70,0               | 28,3               | -/+                                     |
| 640 x 480   | 31,5                | 60,0               | 25,2               | -/-                                     |
| 640 x 480   | 37,5                | 75,0               | 31,5               | -/-                                     |
| 800 x 600   | 37,9                | 60,0               | 40,0               | +/+                                     |
| 800 x 600   | 46,9                | 75,0               | 49,5               | +/+                                     |
| 1024 x 768  | 48,4                | 60,0               | 65,0               | -/-                                     |
| 1024 x 768  | 60,0                | 75,0               | 78,8               | +/+                                     |
| 1152 x 864  | 67,5                | 75,0               | 108,0              | +/+                                     |
| 1280 x 1024 | 64,0                | 60,0               | 108,0              | +/+                                     |
| 1280 x 1024 | 80,0                | 75,0               | 135,0              | +/+                                     |
| 1600 x 900  | 60,0                | 60,0               | 108,0              | -/+                                     |
| 1920 x 1080 | 67,5                | 60,0               | 148,5              | +/+                                     |
| 1920 x 1080 | 83,9                | 75,0               | 174,5              | +/-                                     |
| 3840 x 2160 | 67,5                | 30,0               | 297,0              | +/+                                     |
| 3840 x 2160 | 135,0               | 60,0               | 594,0              | +/+                                     |

## Elektrik Özellikleri

|                        |   |
|------------------------|---|
| Video giriş sinyalleri | <ul style="list-style-type: none"><li>Her bir farklı hat için dijital video sinyali. 100 ohm dirençte farklı hat başına.</li><li>VGA/HDMI1,4/HDMI2,0 sinyal girişi desteği.</li></ul> |
|------------------------|---|

|                                |  |
|--------------------------------|--|
| AC/DC adaptörü :               |  |
| Giriş Gerilim/<br>Frekans/Akım | <b>Delta:</b> 100 VAC–240 VAC / 50 Hz/60 Hz $\pm$ 3 Hz / 1,6 A (maksimum)<br><b>Chicony:</b> 100 VAC–240 VAC / 50 Hz/60 Hz $\pm$ 3 Hz / 1,7 A (maksimum) |
| Çıkış voltajı/akımı            | Çıkış: 19,5 VDC, 3,34 A  |
| Boşalma akımı                  | 115 V/230 V değerinde, en fazla ani akım 150 A değerinden az (soğuk başlatma)  |

| Marka | Üretici | Modları      | Polarite  |
|-------|---------|--------------|---|
| Dell  | Delta   | DA65NM111-00 |  |
| Dell  | Chicony | HA65NS5-00   |  |

## Hoparlör Özellikleri

|                      |                 |
|----------------------|-----------------|
| Hoparlör nominal güç | 12W maksimum    |
| Ses şiddeti sayısı:  | 2x              |
| Frekans tepkisi      | 100 Hz - 20 kHz |
| Empedans             | 8 ohm           |

## Fiziki Özellikler

|  |   |
|--|---|
| Konektör türü  | <ul style="list-style-type: none"><li>• Hoparlör bağlayıcı</li><li>• HDMI konektör</li><li>• VGA konektör</li><li>• Audio-in</li><li>• Ses çıkışı</li></ul> |
| Sinyal kablosu türü  | VGA 1,5 M kablo.<br>HDMI2,0 1,8 M kablo.  |
| Boyutlar (stand ile)   |   |
| Yükseklik  | 412,4 mm (16,24 inç)  |
| Genişlik   | 539,0 mm (21,22 inç)  |
| Derinlik   | 162,2 mm (6,39 inç)   |
| Boyutlar (stand olmadan)                                     |   |
| Yükseklik  | 315,2 mm (12,41 inç)  |
| Genişlik   | 539,0 mm (21,22 inç)  |
| Derinlik   | 43,8 mm (1,72 inç)  |
| Stand boyutları  |   |
| Yükseklik  | 173,7 mm (6,84 inç)   |
| Genişlik   | 264,0 mm (10,39 inç)  |
| Derinlik   | 162,2 mm (6,39 inç)   |
| Ağırlık  |   |
| Kablolar olmadan<br>(Duvara montaj veya<br>VESA montaj için) | 2,66 kg (5,86 lb)   |
| Altlık düzeneğinin   | 0,76 kg (1,68 lb)   |
| Hoparlörün ağırlığı  | 0,38 kg (0,836 lb)  |

|  | <b>S2418H</b>      | <b>S2418HX</b>     |
|--|--------------------|--------------------|
| Paketle  | 6,71 kg (14,79 lb) | 6,88 kg (15,17 lb) |
| Altlık düzeneđi ve kablolarla                          | 3,83 kg (8,44 lb)  | 4,0 kg (8,82 lb)   |
| Ayak düzeneđi, kablolar ve hoparlörle birlikte ađırlık | 4,21 kg (9,28 lb)  | 4,38 kg (9,66 lb)  |

## Ortam Özellikleri

|                |  |
|----------------|--|
| Sıcaklık       |  |
| Çalıştığında   | 0°C ila 40°C (32 ° ila 104 °F) arası               |
| Çalışmadığında | -20°C ila 60°C (-4 ° ila 140 °F) arası             |
| Nem:           |  |
| Çalıştığında   | %10 ila %80 arası (yoğuşma olmadan)                |
| Çalışmadığında | %5 ila %90 arası (yoğuşma olmadan)                 |
| Rakım:         |  |
| Çalıştığında   | 5.000 m (16,404 ft) maks                           |
| Çalışmadığında | 12.192 m (40,000ft) maks                           |
| Isı kaybı      | 153,6 BTU/saat (maksimum)<br>88,7 BTU/saat (tipik) |

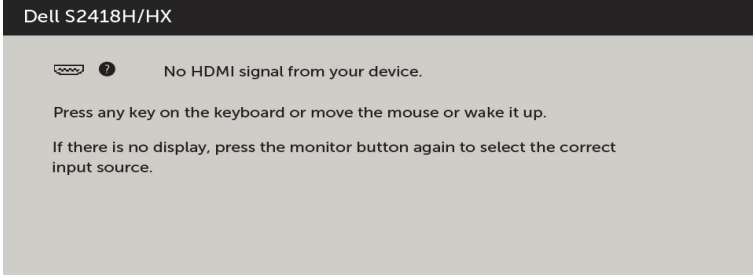
# Güç Yönetimi Modları

Bilgisayarınızda VESA'nın DPM uyumlu ekran kartı veya yazılımı yüklüyse, monitör kullanılmadığında otomatik olarak güç tüketimini azaltabilir. Bu, Güç Tasarrufu Modu olarak adlandırılır\*. Bilgisayar klavyeden, fareden veya başka giriş aygıtlarından giriş algıladığında monitör otomatik olarak işlevini sürdürür. Aşağıdaki tabloda güç tüketimi ve Güç Tasarrufu Modunun sinyali gösterilir:

| VESA Modları      | Yatay Senkronizasyon | Dikey Senkronizasyon | Video  | Güç Göstergesi                   | Güç Tüketimi                      |
|-------------------|----------------------|----------------------|--------|----------------------------------|-----------------------------------|
| Normal çalışma    | Etkin                | Etkin                | Etkin  | Beyaz                            | 45 W (tipik)<br>26 W (maksimum)** |
| Etkin kapalı modu | Etkin değil          | Etkin değil          | Kapalı | Beyaz<br>(yavaşça yanıp sönüyor) | <0,5 W                            |
| Kapalı            | -                    | -                    | -      | Kapalı                           | <0,3 W                            |

| Energy Star      | Güç Tüketimi  |
|------------------|---------------|
| P <sub>ON</sub>  | 14,32 W ***   |
| E <sub>TEC</sub> | 45,1 kWh **** |

OSD, yalnızca normal çalışma modunda çalışır. Etkin-kapalı modunda herhangi bir düğmeye basarsanız, aşağıdaki mesaj görüntülenir:



\* KAPALI modunda sıfır güç tüketimine yalnızca monitörle güç kablosunun bağlantısı kesildiğinde erişilebilir.

\*\* En fazla parlaklıkla en fazla güç tüketimi.

\*\*\* Energy Star 7.0 sürümünde tanımlandığı gibi açık modunun güç tüketimi.

\*\*\*\* Energy Star 7.0 sürümünde tanımlandığı gibi kWh cinsinde toplam enerji tüketimi.

Bu belge yalnızca bilgi verme amaçlıdır ve laboratuvar performansını yansıtır. Ürününüz, sipariş verdiğiniz yazılıma, bileşenlere ve çevre birimlerine bağlı olarak farklı performans gösterebilir ve bu tür bilgileri güncellemek için hiçbir zorunluluğu olmayacaktır. Bu yüzden, müşteri, elektrik toleransları veya diğer konularda kararlar verirken bu bilgilere güvenmemelidir. Doğruluk veya tamlıkla ilgili doğrudan ya da dolaylı olarak hiçbir garanti belirtilmez.

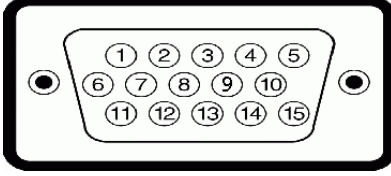
Bilgisayarı ve monitörü etkinleştirin ve OSD'ye erişim kazanın.

**NOT:** Bu monitör ENERGY STAR uyumludur.



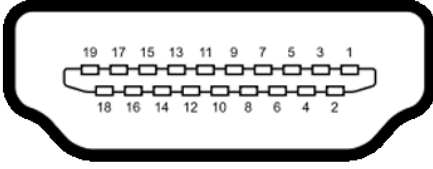
## Pin Atamaları

VGA bağlantısı



| Pin numarası | 15 pinli kablonun yanı |
|--------------|------------------------|
| 1            | Video-Kırmızı          |
| 2            | Video-Yeşil            |
| 3            | Video-Mavi             |
| 4            | GND                    |
| 5            | Kendi kendini sına     |
| 6            | GND-R                  |
| 7            | GND-G                  |
| 8            | GND-B                  |
| 9            | Bilgisayar 5 V/3,3 V   |
| 10           | GND-senkronizasyon     |
| 11           | GND                    |
| 12           | DDC verileri           |
| 13           | Y senkronizasyon       |
| 14           | D senkronizasyon       |
| 15           | DDC saati              |

## HDMI bağlantı noktası



| Pin numarası | 19 pinli bağlantı noktasının yanı |
|--------------|-----------------------------------|
| 1            | TMDS VERİ 2+                      |
| 2            | TMDS VERİ 2 KALKANI               |
| 3            | TMDS VERİ 2-                      |
| 4            | TMDS VERİ 1+                      |
| 5            | TMDS VERİ 1 KALKANI               |
| 6            | TMDS VERİ 1-                      |
| 7            | TMDS VERİ 0+                      |
| 8            | TMDS VERİ 0 KALKANI               |
| 9            | TMDS VERİ 0-                      |
| 10           | TMDS SAATİ+                       |
| 11           | TMDS SAAT KALKANI                 |
| 12           | TMDS SAATİ-                       |
| 13           | CEC                               |
| 14           | Ayrılmış (cihazda N.C.)           |
| 15           | DDC SAATİ (SCL)                   |
| 16           | DDC VERİSİ (SDA)                  |
| 17           | DDC/CEC YER                       |
| 18           | +5 V GÜÇ                          |
| 19           | ÇALIŞIRKEN TAKMAYI ALGILAMA       |



## Tak ve Çalıştır




Monitörü herhangi bir Tak ve Çalıştır uyumlu bilgisayara takabilirsiniz. Monitör otomatik olarak bilgisayara Ekran Veri Kanalı (DDC) protokollerini kullanarak Genişletilmiş Görüntü Tanımlama Verileri'ni (EDID) sağlar, böylece bilgisayar kendisini yapılandırabilir ve monitör ayarlarını optimize edebilir. Çoğu monitör yüklemeleri otomatiktir; isterseniz farklı ayarları seçebilirsiniz. Monitör ayarlarını değiştirme hakkında daha fazla bilgi için, bkz. [Monitörü Çalıştırma](#).

## LCD Monitör Kalitesi ve Piksel İlkesi

LCD Monitör üretim işlemi sırasında, bir veya daha fazla pikselin değişmeyen bir durumda sabitlenmesi ender bir durum değildir. Bunları görmek zordur ve görüntüleme kalitesini veya kullanılabilirliğini etkilemez. Dell Monitör Kalitesi ve Piksel İlkesi hakkında daha fazla bilgi için, bkz. <http://www.dell.com/support/monitors>.

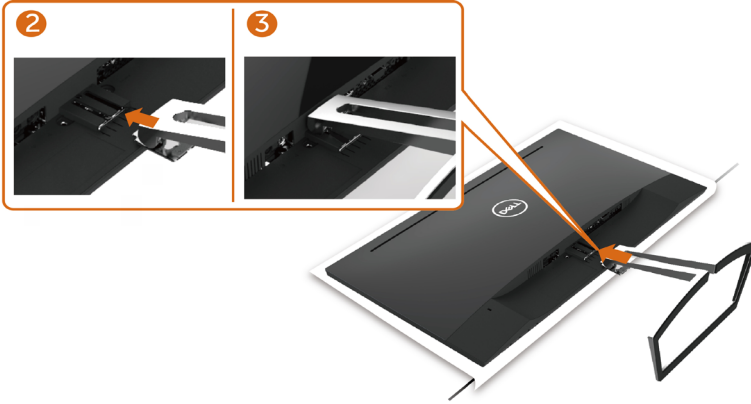
# Monitörü Kurma

## Altlığı Takma

-  **NOT:** Monitör fabrikadan gönderildiğinde ayaklık yükseltici ve ayaklık tabanı takılı değildir.
-  **NOT:** Aşağıdaki prosedür, varsayılan ayaklığa uygulanabilir. Başka bir ayaklık satın aldıysanız, kurmak için, ayaklıkla birlikte gönderilen belgelere bakın.
-  **DİKKAT:** Ekran panelinin çizilmesini önlemek için, monitörü düz, temiz ve yumuşak bir yüzeye yerleştirin.

Monitör standını takmak için:

- 1 Monitör koruyucu kılıfı çıkarıp, monitörü ön tarafı aşağı doğru bakar şekilde yerleştirin.
- 2 Ayak bağlantı parçasını monitör kanalıyla hizalayın.
- 3 Ayak bağlantı parçasını, yerine oturana kadar monitör kanalına geçirin.



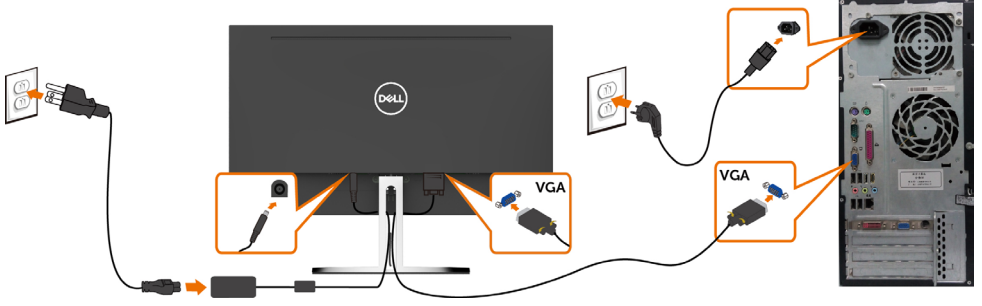
## Monitörünüzü Bağlama

 **UYARI:** Bu bölümdeki yordamlara başlamadan önce, [Güvenlik Talimatları](#)'nı izleyin.

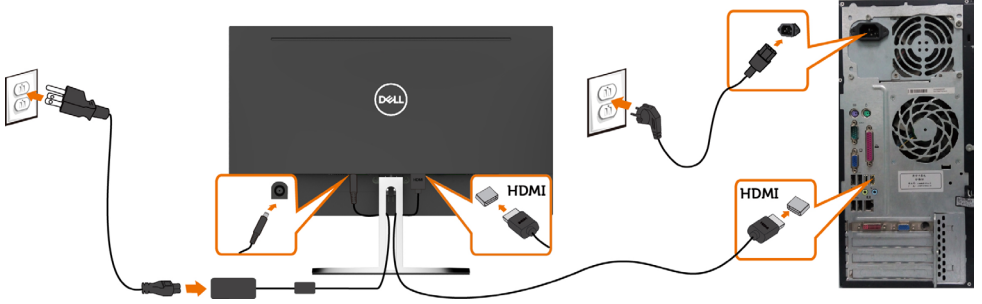
Monitörünüzü bilgisayara bağlamak için:

- 1 Bilgisayarınızı kapatın.
- 2 Monitörünüzden gelen VGA (isteğe bağlı)/HDMI kablosunu bilgisayara bağlayın.
- 3 Hoparlörü monitör ayağına yerleştirin.
- 4 Hoparlörün mini DIN kablosunu monitöre bağlayın.
- 5 Hoparlörün kablo tutucusunu monitör ayağına yerleştirin.
- 6 Monitörünüzü açın.
- 7 Monitör ekran menüsünde doğru giriş kaynağını seçip bilgisayarınızı açın.

## VGA kablosunu bağlama(İsteğe Bağlı)



## HDMI kablosunu bağlama



## Hoparlörünüzü Kurma

### Hoparlörün parçalarını tanıma ve hoparlörünüzü kurma

- 1 Hoparlör Sistemi, sisteme bağlanan kablolardan oluşur. Hoparlörün sağ tarafında 2 düğme vardır: Ses düzeyi + (Yukarı) ve Ses düzeyi - (Aşağı).



- 2 Monitörü sabit bir yüzeye yerleştirin.



- 3 Hoparlörü altlığın üzerinden tutarken, hoparlör kablosunu ayak yuvasından geçirin.



- 4 Hoparlörü, ayak altlığının oyuk alanına eğimli bir açıda sokun.



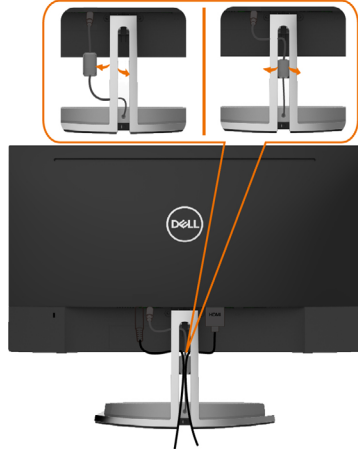
- 5 Hoparlörün tamamen girdiğinden ve ayak altlığına sabit biçimde oturduğundan emin olun.



- 6 mini DIN kablosunu, Dell monitörün arkasında bulunan mini DIN bağlayıcıya aşağıda gösterildiği gibi takın.



- 7 Hoparlör kablosuna takılı kablo tutucuyu ayak yuvasına geçirin. Kablo tutucu konumunu yuva boyunca uygun biçimde ayarlayın.



# Kabloları Dzenleme



Monitör ve bilgisayarınıza tüm gerekli kabloları taktıktan sonra (kablo bağlantısı için bkz. [Monitörünüzü Bağlama](#)), tüm kabloları yukarıda gösterildiği gibi düzenleyin.

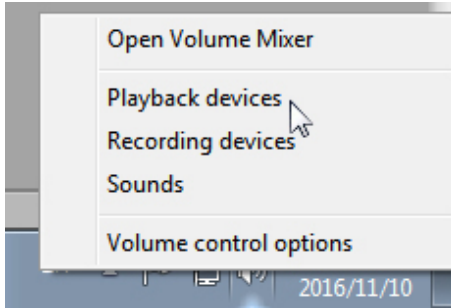
## Bilgisayar Kayıttan Yürütme Varsayılan Ayarı (HDMI Kablosu Bağlı)

### Kayıttan Yürütme Ayarı

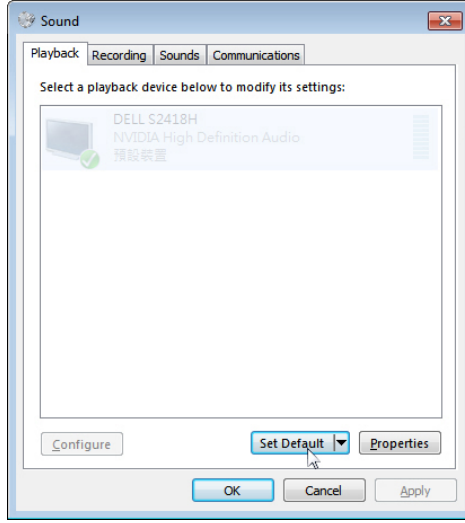
- 1 Hoparlör simgesine sağ tıklayın.



- 2 Kayıttan yürütme aygıtlarını seçin.



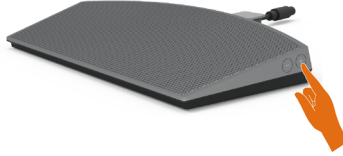
3 Hoparlörü varsayılan kayıttan yürütme aygıtı olarak ayarlayın.



## Hoparlör Ses Düzeyi Denetimleri Ayarı

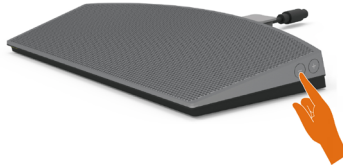
### 1 Ses düzeyi +

Ses düzeyini artırmak için Ses düzeyi + düğmesine basın.



### 2 Ses düzeyi -

Ses düzeyini azaltmak için Ses düzeyi - düğmesine basın.



**NOT:** Düğme, bir + düğmesini (100'e kadar ses düzeyi artırma) veya - düğmesini (0'a kadar ses düzeyi azaltma) belirtmek için bir uyarı tonu verir.

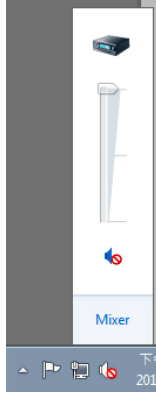
# Bilgisayar Ses Düzeyi Denetimleri Ayarı

## Yerleşik Ses Düzeyi

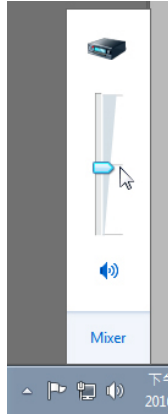
- 1 Hoparlör simgesine tıklayın.



- 2 Ses düzeyi çubuğunun sessizde olmadığından emin olun.



- 3 Ses düzeyi çubuğunun %0 ayarında olmadığını kontrol edin; ses düzeyini artırmak için Yukarı ve azaltmak için Aşağı.



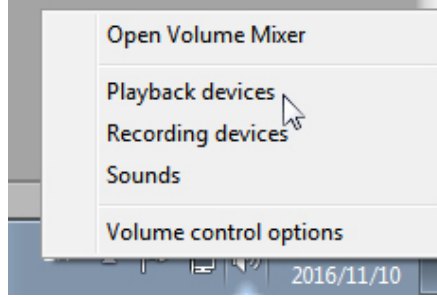


## Ses Düzeyi Dengesi Ayarı

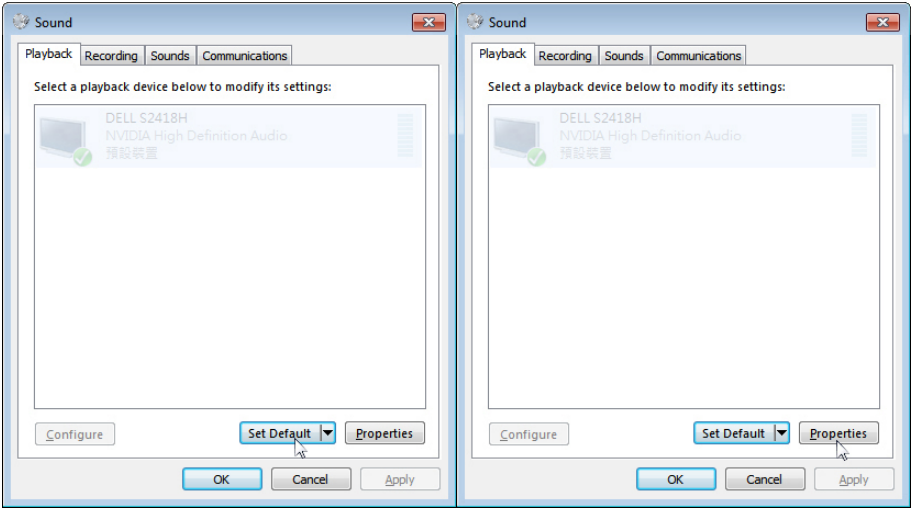
- 1 Hoparlör simgesine sağ tıklayın.



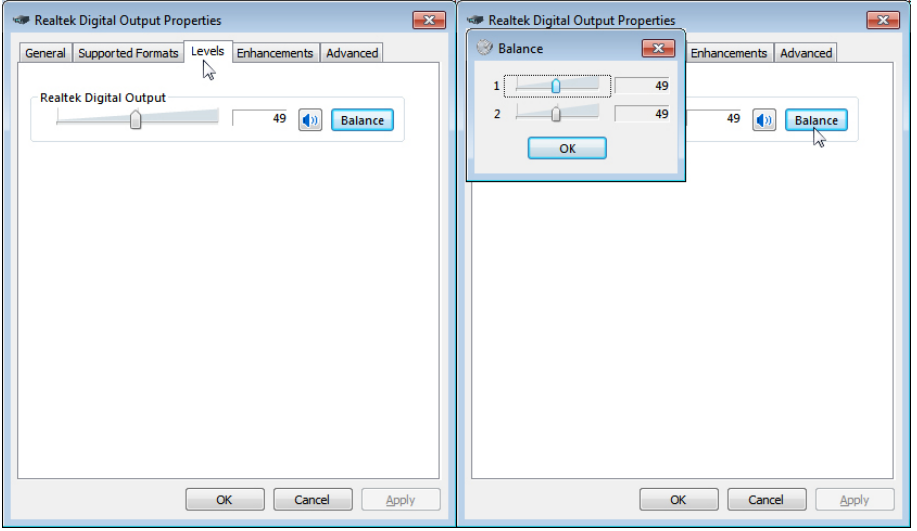
- 2 Kayıttan yürütme aygıtlarını seçin.



- 3 Varsayılan Kayıttan Yürütme aygıtlarına sağ tıklayın ve Özellikler ögesini seçin.



#### 4 Düzeyleri seçin ve Denge öğesine tıklayın.

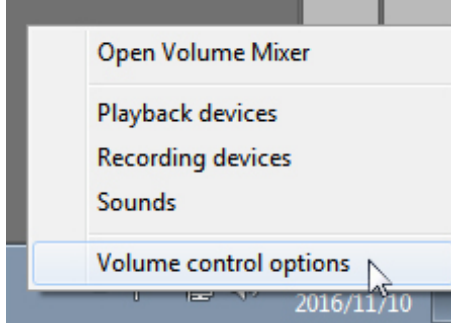


#### Ses Düzeyi Denetimi Seçenekleri

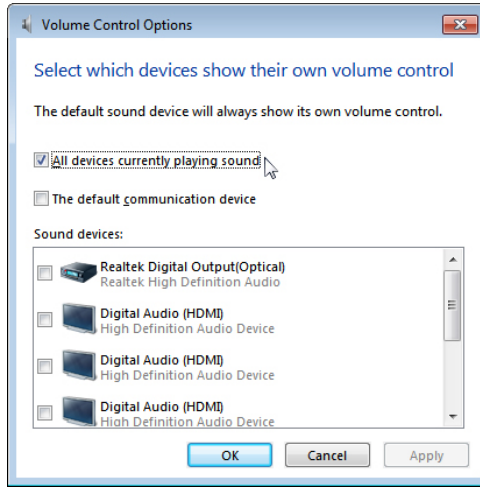
- 1 Hoparlör simgesine sağ tıklayın.



- 2 Ses düzeyi denetimi seçeneklerini belirleyin.



3 Kutuya tıklayın: Ses çalmakta olan tüm aygıtlar.



**Monitörün hoparlörü müzik çalmaya hazırdır**



# Monitör Ayaklığını Çıkarma



**CAUTION:** Standı çıkarırken LCD ekranda çizilme olmaması için, monitörün yumuşak, temiz bir yüzey üzerinde olduğundan emin olun.



**NOTE:** Aşağıdaki prosedür, varsayılan ayaklığa uygulanabilir. Başka bir ayaklık satın aldıysanız, kurmak için, ayaklıkla birlikte gönderilen belgelere bakın.

Standı çıkarmak için:

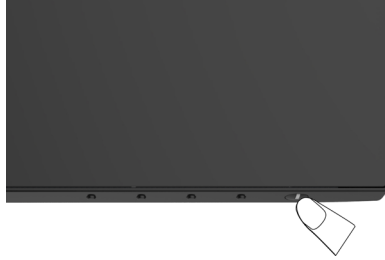
- 1 Monitörü masa kenarının yakınında bir yastık veya kalın sandalye minderi üzerine yerleştirin.
- 2 Serbest bırakma mandalına erişmek için ayağı aşağıya doğru eğin.
- 3 Serbest bırakma mandalını itmek için uzun ve ince bir tornavida kullanın.
- 4 Serbest bırakma mandalını iterken, çıkarmak için ayağı ok yönünde çekin.



# Monitörü Çalıştırma

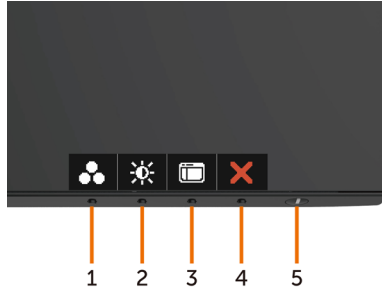
## Monitörü Açma

Monitörü açmak için  düğmesine basın.



## Ön Panel Kontrollerini Kullanma

Görüntülenmekte olan görüntünün özelliklerini ayarlamak için monitörün ön tarafındaki kontrol düğmelerini kullanın. Kontrolleri ayarlamak için bu düğmeleri kullandığınızda, bir OSD, özelliklerin sayısal değerlerini değiştikçe gösterir.

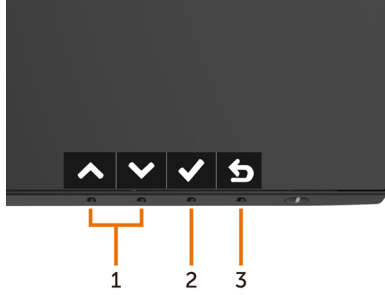






Aşağıdaki tabloda ön panel düğmeleri açıklanmaktadır:

| Ön-panel düğmesi  | Açıklama   |
|---|--|
| 1<br><br>Kısayol tuşu:<br>Önayar Modları     | Önayar renk modlarının bir listesini seçmek için bu düğmeyi kullanın.  |
| 2<br><br>Kısayol tuşu:<br>Parlaklık/Kontrast | "Parlaklık/Kontrast" menüsüne erişmek için bu düğmeyi kullanın.  |
| 3<br><br>Menü                                | Bu düğmeyi Ekran Menüsünü (OSD) başlatmak için kullanın ve OSD'de seçenekleri seçin.<br>Bkz. <a href="#">Menü Sistemine Erişme</a> .   |
| 4<br><br>Çıkış                               | Bu düğmeyi ana menüye dönmek veya OSD ana menüsünden çıkmak için kullanın.   |
| 5<br><br>Güç (güç ışığı göstergesine sahip)  | <b>Power (Güç)</b> düğmesini monitörü açmak ve kapatmak için kullanın.<br>Beyaz LED, monitörün açık olduğunu ve tam olarak çalıştığını gösterir.<br>Yanmakta olan beyaz LED lambası DPMS Güç Tasarruf Modunu gösterir. |

# Ön-Panel Düğmesi

Görüntü ayarlarını yapmak için monitörün önündeki düğmeleri kullanın.




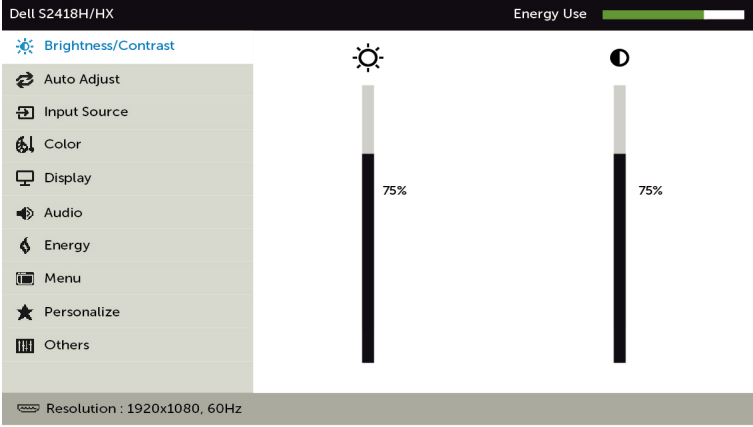
| Ön-panel düğmesi  | Açıklama  |
|---|---|
| 1  <br>Yukarı Aşağı | OSD menüsündeki öğeleri ayarlamak için <b>Yukarı</b> (artır) ve <b>Aşağı</b> (azalt) tuşları. |
| 2 <br>Tamam  | Seçiminizi onaylamak için <b>Tamam</b> tuşunu kullanın.                                       |
| 3 <br>Geri   | Önceki menüye gitmek için <b>Geri</b> tuşunu kullanın.  |













# Ekran Menüsünü (OSD) Kullanma

## Menü Sistemine Erişme

**NOT:** Başka bir OSD menüsüne geçerseniz, OSD menüsünden çıkarsanız veya OSD menüsünün kaybolmasını beklerseniz OSD menüsünü kullanarak yaptığınız tüm değişiklikler otomatik olarak kaydedilir.

- 1 OSD menüsünü başlatmak için  düğmesine basın ve ana menüyü görüntüleyin.



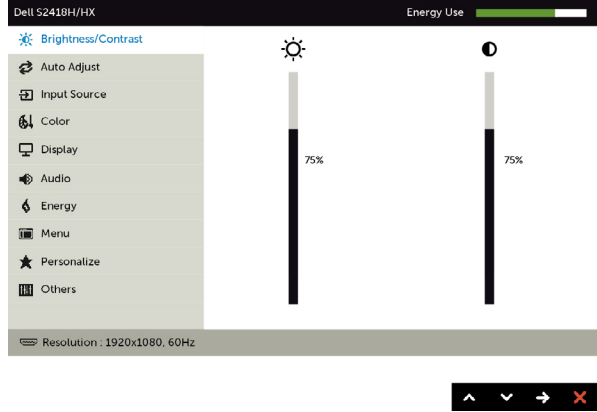
- 2 Seçenekler arasında dolaşmak için  ve  düğmelerine basın. Bir simgeden diğerine geçerken seçenek adı vurgulanır.
- 3 Vurgulanan seçeneği etkinleştirmek için  veya  veya  düğmesine bir kez basın.
- 4 İstenen parametreyi seçmek için  ve  düğmelerine basın.
- 5 Kaydırma çubuğuna girmek için  ögesine basın ve sonra değişiklikler yapmak için menüdeki göstergelere göre  veya  düğmesini kullanın.
- 6 Önceki menüye dönmek için  ögesini, kabul edip önceki menüye dönmek için de  ögesini seçin.





Parlaklık/  
Kontrast

Bu menüyü Parlaklık/Kontrast ayarlamasını etkinleştirmek için kullanın.



**Parlaklık**

Parlaklık arka ışığın parlaklığını ayarlar (minimum 0; maksimum 100).

Parlaklığı artırmak için düğmesine basın.

Parlaklığı azaltmak için düğmesine basın.

**NOT:** Dinamik Kontrast açıldığında parlaklığı elle ayarlama devre dışı bırakılır.

**Kontrast**

Önce Parlaklık'ı ayarlayın ve sonra başka ayarlama gerekirse Kontrast'ı ayarlayın.

Kontrastı artırmak için düğmesine basın ve kontrastı (0 ve 100 arasında) azaltmak için düğmesine basın.

Kontrast monitörün karanıklığı ve aydınlığı arasındaki farkı ayarlar.

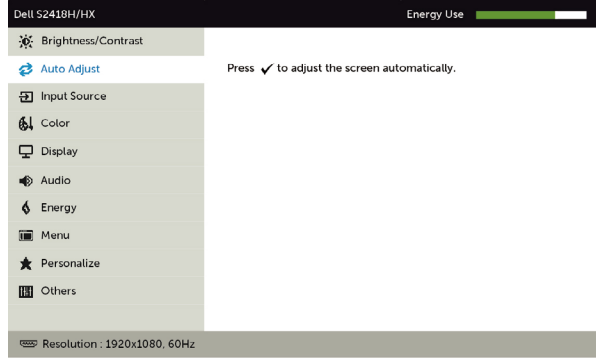


## Otomatik Ayarlama

Bilgisayarınız başlangıçta monitörünüzü hatırlasa bile, kurulumunuzda kullanmak için Otomatik Ayarlama işlevi ekran ayarlarını optimize eder.

Otomatik Ayarlama monitörün gelen video sinyaline kendini ayarlamasını sağlar. Otomatik Ayarlamayı kullandıktan sonra, Görüntü Ayarları altındaki Piksel Saati (Kaba) ve Faz (İnce) kontrollerini kullanarak monitörünüzü daha çok ayarlayabilirsiniz.

Monitör geçerli girişe otomatik ayarlarken siyah bir ekranda aşağıdaki iletişim kutusu görünür:



Monitör geçerli girişe otomatik ayarlarken siyah bir ekranda aşağıdaki iletişim kutusu görünür:



**NOT:** Çoğu durumda, yapılandırmanız için Otomatik Ayarlama en iyi görüntüyü üretir.

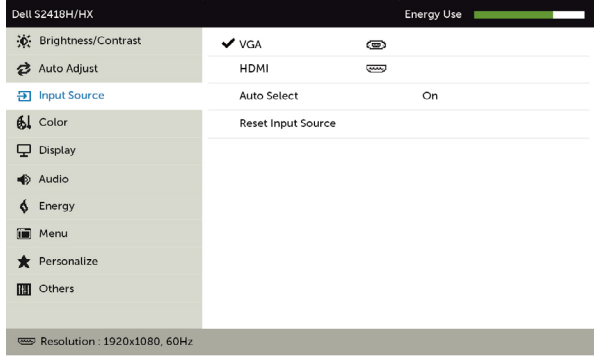
## Simge Menü ve Alt Menü



### Giriş Kaynağı

## Açıklama

Monitörünüze bağlanabilen farklı video girişleri arasında seçim yapmak için Giriş Kaynağı menüsünü kullanın.



### VGA

VGA konektörünü kullanırken VGA girişini seçin.

VGA giriş kaynağını seçmek için düğmesine basın.

### HDMI

HDMI konektörünü kullanırken HDMI girişini seçin.

HDMI giriş kaynağını seçmek için düğmesine basın.

### Otomatik Seçim

Otomatik Seç öğesini seçmek için kullanın; monitör kullanılabilir giriş kaynaklarını tarar.

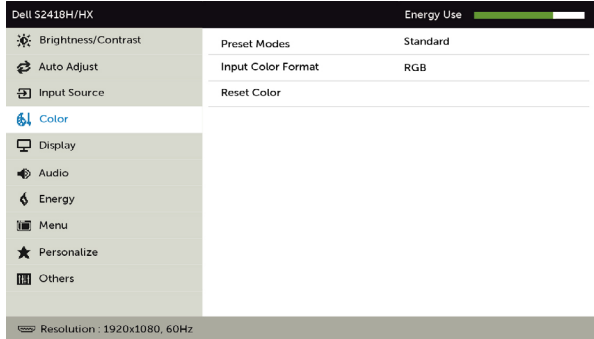
### Giriş Kaynağı Sıfırla

Monitörünüzün Giriş Kaynağı ayarlarını fabrika varsayılanlarına sıfırlar.



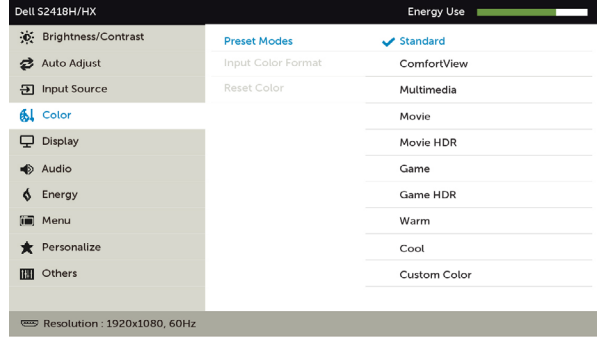
### Renk

Renk ayarı modunu ayarlamak için Renk menüsünü kullanın.



Önayar Modu

Önayarlı Modlar ayarını seçtiğinizde, listeden **Standart**, **ComfortView**, **Multimedya**, **Film**, **Film HDR**, **Oyun**, **Oyun HDR**, **Sıcak**, **Soğuk** veya **Özel Renk** seçimini yapabilirsiniz.



- **Standart:** Varsayılan renk ayarları. Bu, varsayılan önayar modudur.
- **ComfortView:** Daha rahat bir izleme sağlamak için, ekrandan yayılan mavi ışığın düzeyini düşürür.
- **Multimedya:** Multimedya uygulamaları için idealdir.
- **Film:** Filmler için en uygun renk ayarlarını yükler.
- **\*Film HDR:** HDR destekli filmler için en uygun renk ayarlarını yükler.
- **Oyun:** Çoğu oyun uygulaması için en uygun renk ayarlarını yükler.
- **\*#Oyun HDR:** HDR destekli oyunlar için en uygun renk ayarlarını yükler.
- **Sıcak:** Renk sıcaklığını artırır. Kırmızı/sarı renk tonu ile ekran daha sıcak görünür.
- **Soğuk:** Renk sıcaklığını azaltır. Ekran mavi renk tonuyla daha soğuk görünür.
- **Custom Color (Özel Renk):** Renk ayarlarını manuel olarak ayarlamana izin sağlar. Kırmızı, Yeşil ve Mavi değerleri ayarlamak için  ve  düğmelerine basın ve kendi önayar renk modunuzu oluşturun.

**\*HDR:** Monitör kullanımına uygun uyarlanmış "Yüksek Dinamik Aralığı".

**#Oyun HDR:** AMD FreeSync™ ile uyumlu değildir.

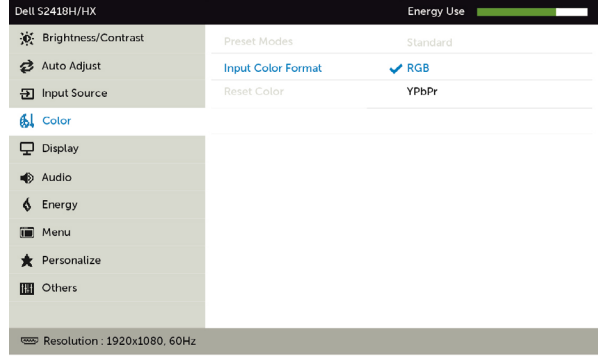
## Simge Menü ve Alt Menüler

### Giriş Rengi Biçimi

## Açıklama

Video giriş modunu ayarlamanızı sağlar.

- **RGB:** Monitörünüz bir bilgisayara (veya DVD çalara) HDMI kablosu.
- **YPbPr:** DVD oynatıcınız yalnızca YPbPr çıkış destekliyorsa bu seçeneği belirleyin.

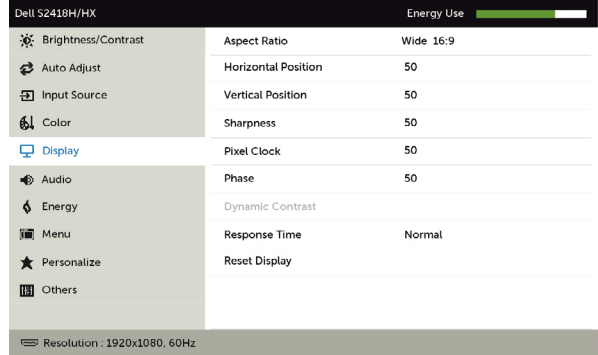


### Renk Ayarlarını Sıfırla

Monitörünüzün renk ayarlarını fabrika varsayılanlarına sıfırlar.

### Ekran

Görüntüyü ayarlamak için Görüntüleme Ayarlarını kullanın.



### En Boy Oranı

Görüntü en boy oranını **Wide 16:9 (Geniş)** , **4:3** , ya da **5:4** olarak ayarlayın.

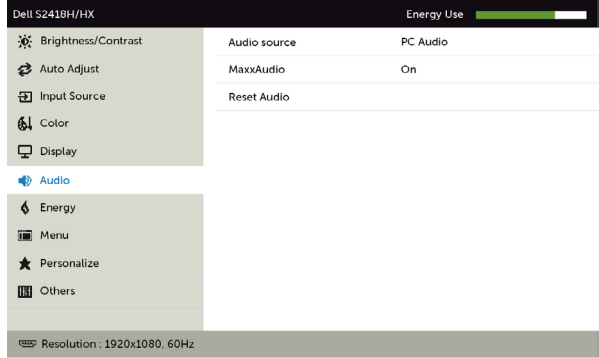
| Simge | Menü ve Alt Menüler | Açıklama  |
|-------|---------------------|---|
|       | Yatay Konum         |  veya  kullanarak, görüntüyü sağa veya sola doğru ayarlayın.<br>Minimum değer: '0' (-).<br>Maksimum değer: '100' (+).   |
|       | Dikey Konum         |  veya  kullanarak, görüntüyü yukarı veya aşağıya doğru ayarlayın.<br>Minimum değer: '0' (-).<br>Maksimum değer: '100' (+).<br><b>NOT:</b> Yatay Konum ve Dikey Konum Ayarları, sadece "VGA" giriş için yapılabilir  |
|       | Keskinlik           | Görüntüyü daha keskin veya yumuşak yapar.<br>Keskinliği ayarlamak için  veya  ögesini kullanın.   |
|       | Piksel Saati        | Faz ve Piksel Saati ayarlamaları monitörünüzü istediğiniz şekilde ayarlamanızı sağlar<br>En iyi görüntü kalitesi için  ve  düğmelerini kullanın.  |
|       | Faz                 | Faz ayarlaması kullanarak yeterli sonuçlar alınmazsa, Piksel Saati (kaba) ayarlamasını kullanın ve sonra Faz (ince) ayarlamasını tekrar kullanın.<br><b>NOT:</b> Piksel Saati ve Faz Ayarlamaları yalnızca monitörünüz VGA kablosu kullanılarak bağlandığında kullanılabilir.   |
|       | Dinamik Kontrast    | Daha keskin ve daha ayrıntılı görüntü kalitesi sağlamak için kontrast düzeyini artırmanızı sağlar.<br>Dinamik Kontrast ayarını "Açık" ya da "Kapalı" olarak seçmek için  düğmesine basın.<br><b>NOT:</b> Yalnızca <b>Oyun</b> ve <b>Film</b> ön ayar modu için.<br><b>NOT:</b> Dinamik Kontrast, Oyun ve Film modunu seçtiğinizde daha yüksek kontrast sağlar. |
|       | Yanıt Süresi        | Tepki Süresini, Normal ya da Hızlı olarak ayarlamanızı sağlar.  |
|       | Görüntüleme Sıfırla | Ekran ayarlarını fabrika varsayılanlarına geri yükler.  |

## Simge Menü ve Alt Menü



### Ses

## Açıklama



### Ses Kaynağı

Ana pencereden veya alt pencereden ses kaynağını ayarlamanızı sağlar.

### MaxxAudio

**AÇIK:** MaxxAudio efekti ve Diplo Hoparlörlerin doğal frekans yanıtı.

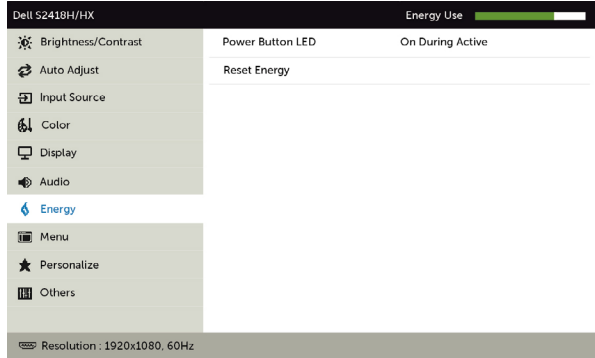
**KAPALI:** Diplo Hoparlörlerin doğal frekans yanıtını kullanan atlama modu.

### Ses Sıfırla

Varsayılan Ses Ayarlarını geri yüklemek için bu seçeneği seçin.



### Enerji



### Güç Düğmesi LED'i

Enerji tasarrufu için güç ışığının durumunu ayarlamanızı sağlar.

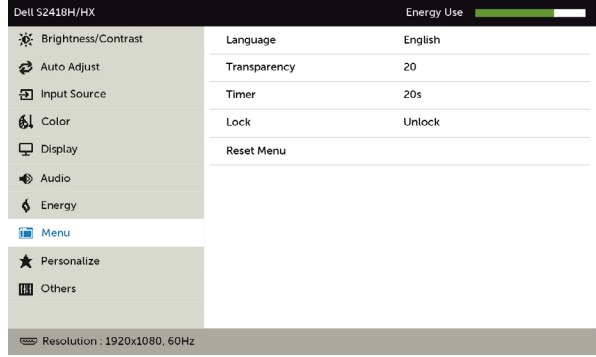
### Enerji Sıfırla

Varsayılan Enerji Ayarlarını geri yüklemek için bu seçeneği seçin.



## Menü


Ekran menüsü dilleri, menünün ekranda kalma süresi vb. gibi ekran menüsü ayarlarını yapmak için bu seçeneği seçin.





### Dil

OSD ekranını sekiz dilden birine ayarlayın. (İngilizce, İspanyolca, Fransızca, Almanca, Brezilya Portekizcesi, Rusça, Basitleştirilmiş Çince veya Japonca).

### Saydamlık

Menü saydamlığını,  ve  kullanarak değiştirmek için bu seçeneği seçin (en az 0 / en fazla 100).

### Zamanlayıcı

**OSD Bekleme Süresi:** Bir düğmeye bastıktan sonra OSD'nin etkin kalacağı sürenin uzunluğunu ayarlar. Kaydırıcıyı 5 ila 60 saniye arasında 1 saniyelik artışlarla ayarlamak için  ve  düğmelerini kullanın.

### Kilit

Kullanıcı erişimini ayarlamayı kontrol eder. Kilit seçildiğinde, kullanıcı ayarlamalarına izin verilmez. Tüm düğmeler kilitlidir.

**NOT:** Kilit işlevi – Yazılım kilidi (OSD menüsünden) veya donanım kilidi (Çıkış düğmesini 6 sn basılı tutun) Kiliti açma işlevi– Yalnızca donanım kilidini açma (Çıkış düğmesini 6 sn basılı tutun)

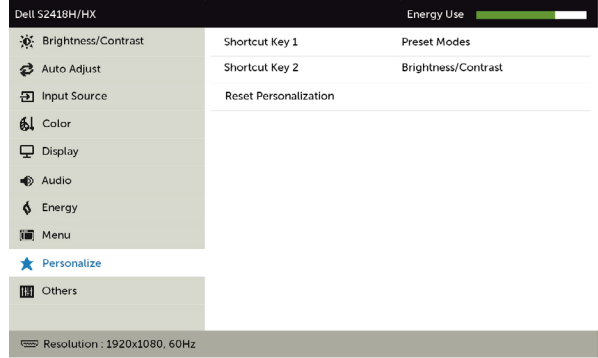
### Menü Sıfırla

Menü ayarlarını fabrika varsayılanlarına geri yükler.





Ön Ayarlı Modlar, Parlaklık/Kontrast, Ses Ayarı, Giriş Kaynağı veya En-Boy seçiminizi yapın ve kısayol tuşu olarak belirleyin.

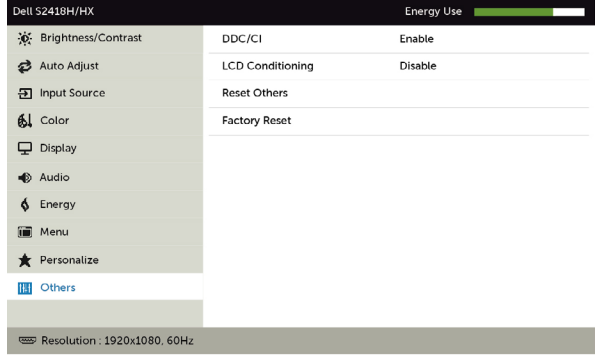


Kişiselleştirme Sıfırlama

Kısayol tuşlarını fabrika varsayılanlarına geri yükler.



Diğer



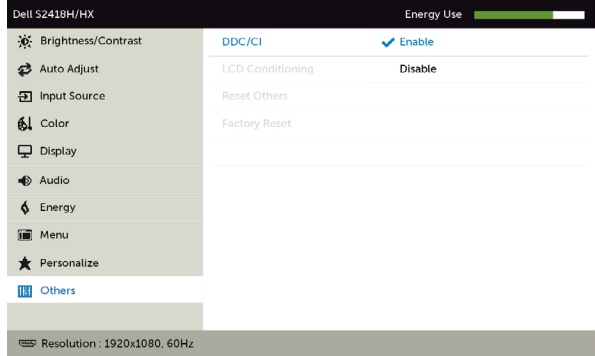
DDC/CI, LCD'yi Kullanılabilir Hale Getirme vb. gibi OSD ayarlarını yapmak için bu seçeneği seçin.

DDC/CI

DDC/CI (Ekran Veri Kanalı/Komut Arayüzü), bilgisayarınızdaki yazılımı kullanarak monitör ayarlarını yapmanızı sağlar.

Bu özelliği kapatmak için Devre Dışı öğesini seçin.

En iyi kullanıcı deneyimi ve monitörünüzün optimum performansı için bu özelliği etkinleştirin.



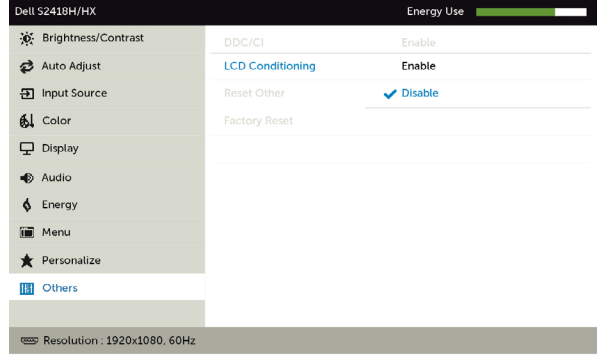
## Simge Menü ve Alt Menüler

### LCD'yi Kullanılabilir Hale Getirme

## Açıklama

Önemsiz görüntü artığı durumlarını azaltmaya yardımcı olur.

Görüntü artığının derecesine bağlı olarak, programın çalışması biraz zaman alabilir. İşlemi başlatmak için 'Etkinleştir'i seçin.



### Diğer Sıfırla

DDC/CI gibi diğer ayarları fabrika varsayılanlarına geri yükler.

### Fabrika Ayarına Sıfırla

Tüm OSD ayarlarını fabrika varsayılanlarına geri yükler.



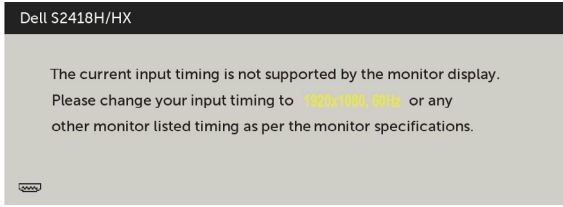
**NOT:** Bu monitör, LED yaşlanmasını telafi etmek için parlaklığı otomatik olarak ayarlamaya yönelik bir yerleşik özelliğe sahiptir.

## OSD Uyarı Mesajları

**Dynamic Contrast (Dinamik Kontrast)** Özelliği etkinleştirilse (şu modlarda: Oyun ya da Film), manuel parlaklık ayarı devre dışı bırakılır.

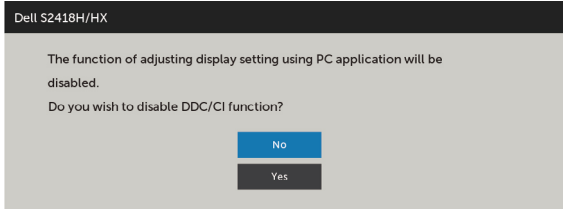


Monitör belirli bir çözünürlük modunu desteklemediğinde aşağıdaki mesajı görürsünüz:

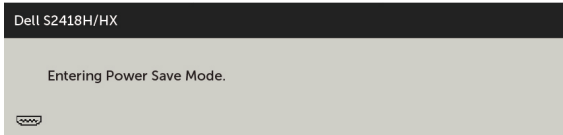


Yani, bilgisayardan alınan sinyali monitör senkronize edemez. Monitörün yatay ve dikey frekans aralıkları için bkz. [Monitör Özellikleri](#). Önerilen mod 1920 x 1080'dir.

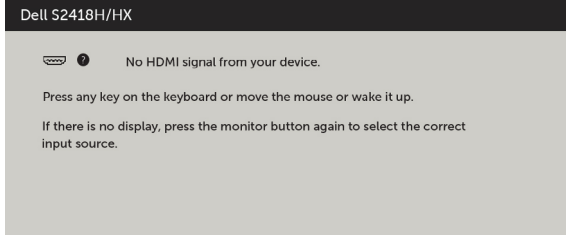
DDC/CI işlevi devre dışı bırakılmadan önce aşağıdaki mesajı görürsünüz.



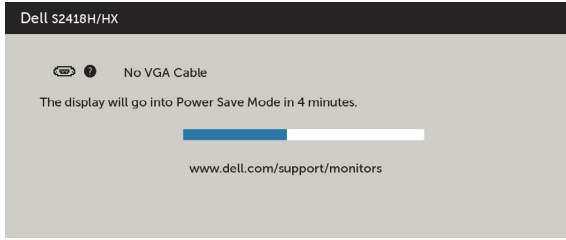
Monitör **Power Save Mode (Güç Tasarrufu moduna)** girdiğinde, aşağıdaki mesaj görünür:



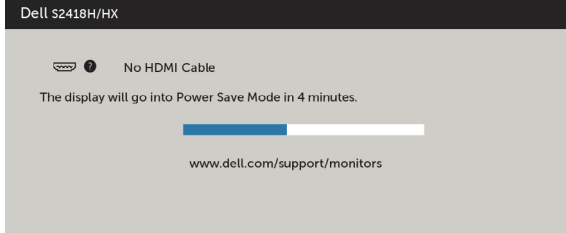
OSD'ye erişim kazanmak için bilgisayarı etkinleştirin ve monitörü uyandırın. Güç düğmesi dışında bir düğmeye basarsanız, seçili girişe göre aşağıdaki mesajlardan biri görünür:



VGA ya da HDMI girişlerinden herhangi birisi seçili ve ilgili kablo bağlı değil ise, aşağıda gösterilen şekilde bir iletişim kutusu belirecektir.



veya



Hataları çözmeye hakkında yardım için, [Sorun Giderme'ye](#) bakın.

# Sorun Giderme

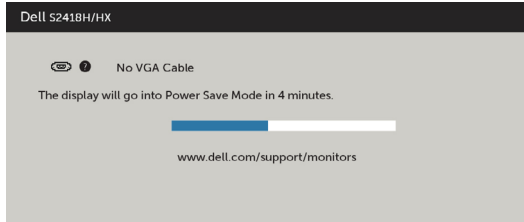
**⚠ DİKKAT:** Bu bölümdeki yordamlara başlamadan önce, [Güvenlik Talimatları'nı](#) izleyin.

## Kendi Kendini Sınama

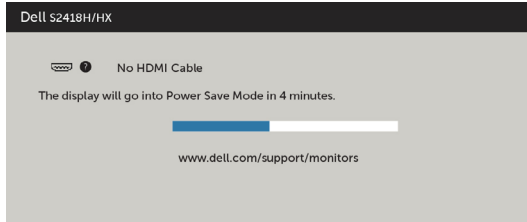
Monitörünüzün düzgün çalışıp çalışmadığını kontrol etmenizi sağlayan monitörünüz bir kendi kendine sınamaya özelliği sağlar. Monitörünüz ve bilgisayarınız düzgün olarak bağlıysa, ancak monitör ekranı siyah kalırsa, aşağıdaki adımları izleyerek monitör kendi kendine sınamasını çalıştırın:

- 1 Hem bilgisayarınızı hem de monitörünüzü kapatın.
- 2 Video kablosunu bilgisayarınızın arkasından çıkarın. Düzgün Kendi Kendine Sınama işlemi sağlamak için, hem Dijital hem de Analog kabloları bilgisayarın arkasından çıkarın.
- 3 Monitörü açın.

Monitör bir video sinyali alamazsa ve düzgün çalışıyorsa kayan iletişim kutusu ekranda görünmelidir (siyah arka planda). Kendi kendini sınamaya modundayken, güç LED'i beyaz kalır. Ayrıca, seçili girişe bağlı olarak, aşağıda gösterilen iletişim kutularından biri sürekli olarak ekran boyunca kayar.



veya



- 4 Video kablosu devre dışı kalırsa veya zarar görürse bu kutu ayrıca normal sistem çalışması sırasında görünür.
- 5 Monitörünüzü kapatın ve video kablosunu yeniden bağlayın; sonra hem bilgisayarınızı hem de monitörünüzü açın.

Önceki yordamı kullandıktan sonra monitör ekranınız boş kalırsa, monitörünüz düzgün çalıştığından video denetleyicisini ve bilgisayarını kontrol edin.

# Dahili Tanılamalar

Monitörünüzde ekranın anormalliklerini, monitörünüzde veya bilgisayarınızda ve video kartınızda karşılaştığınız sorunları belirlemenize yardımcı olan dahili bir tanı aracı bulunur.

**NOT:** Dahili tanıyı yalnızca video kablosu takılıyken ve monitör kendi kendini sinama modundayken çalıştırabilirsiniz.



Dahili tanıyı çalıştırmak için:

- 1 Ekranın temiz olduğundan (ekran yüzeyinde hiç toz partikülü olmadığından) emin olun.
- 2 Video kablolarını bilgisayarınızın veya monitörünüzün arkasından çıkarın. Monitör kendi kendini sinama moduna girer.
- 3 Düğme 1'i 5 saniye basılı tutun. Bir gri ekran görünür.
- 4 Dikkatlice ekrandaki anormallikleri inceleyin.
- 5 Ön paneldeki Düğme 1'e yeniden basın. Ekranın rengi kırmızıya döner.
- 6 Anormallikler için ekranı inceleyin.
- 7 Görüntüdeki yeşil, mavi, siyah, beyaz ekranları incelemek için adım 5 ve 6'yı tekrarlayın.

Beyaz ekran görüldüğünde test tamamdır. Çıkmak için, Düğme 1'e yeniden basın.

Dahili tanı aracı kullanılırken ekran anormalliği algılamıyorsanız, monitör düzgün çalışmaktadır. Video kartını ve bilgisayarı kontrol edin.

# Hoparlör Hızlı Sorun Giderme Kılavuzu

## A Belirtiler:

### - Hoparlörde ses yok



**NOT:** mini DIN Kablosu Dell Monitörün mini DIN bağlayıcısına takılmalıdır.

**NOT:** Ekran menüsü ses girişi kaynağı ayarı düzgün biçimde seçilidir.

## Sorun Giderme Kılavuzu:

**1** mini DIN kablosunu ve hoparlör ayarını kontrol etme.

- i mini DIN fişi pimlerinin hasarlı olmadığını kontrol edin.
- ii Hoparlörün düzgün biçimde kurulup kurulmadığını kontrol edin. Hoparlörünüzü [Kurma kısmına gidin](#).

**2** Hoparlör Dell Monitöre bağlı ama hiç ses çıkmıyor. Bağlantı [Kayıttan Yürütme Varsayılan Ayarı](#) kısmına gidin.

- i Ses kaynağı yürütücünün müzik çaldığından emin olun.
- ii Bilgisayar ve ortam yürütücü ses düzeylerinin istenen düzeyde olduğunu ve kapatılmadığını kontrol edin. Bağlantı [Ses Düzeyi Denetimleri Ayarı](#) kısmına gidin.
- iii Bilgisayarda kayıttan yürütme varsayılan ayarını kontrol edin ve varsayılan aygıtın ayarlandığından emin olun.

**3** Ses kaynağı müzik yürütüyor ama hoparlörlerden hiç ses çıkmıyor.

- i Ses düzeyini artırmak için Ses düzeyi + düğmesine basın.
- ii Aşağıdaki adımları izleyerek bilgisayar ses düzeyinin %0 değerinde olmadığını kontrol edin.

[Ses Düzeyi Denetimleri Ayarı](#).

- i Hoparlör simgesine tıklayın.
- ii Ses düzeyi çubuğunda ses düzeyini ayarlayın.

**4** Aşağıdaki adımları izleyerek Ses Düzeyi denetimi seçeneklerini ayarlayın.

[Ses Düzeyi Denetimleri Ayarı](#).

- i Hoparlör simgesine sağ tıklayın.
- ii Ses düzeyi denetimi seçeneklerini belirleyin.
- iii Kutuya tıklayın: Ses çalmakta olan tüm aygıtlar.

## B Belirti:

### - Anormal Ses (Bozuk veya Cızırtılı)

## Sorun Giderme Kılavuzu:

**1** Hoparlörden anormal ses çıkıyor. [Bağlantı Hoparlörünüzü Kurma](#) kısmına gidin.

- i mini DIN girişinin düzgün biçimde takıldığından veya gevşek olmadığından emin olun.



- ii Tamamen oturduğundan emin olmak için mini DIN kablosunu çıkarıp tekrar takın.
- iii Ses düzeyini Yukarı ve Aşağı ayarlamayı deneyin. Bağlantı [Ses Düzeyi Denetimleri Ayarı](#) kısmına gidin.
- iv Anormal gürültünün ses düzeyiyle birlikte değişip değişmediğini gözlemleyin.
- v Hoparlörün monitör ayağına düzgün biçimde oturup oturmadığını kontrol edin.

### C Belirti:

#### - Düşük ses çıkışı düzey

#### Sorun Giderme Kılavuzu:

- 1 Ses kaynağı ses düzeyi yüksek. Bağlantı [Ses Düzeyi Denetimleri Ayarı](#) kısmına gidin.
  - i Ses düzeyini artırmak için Ses düzeyi + düğmesine basın.

### D Belirti:

#### - Hoparlörlerden dengesiz ses çıkışı

#### Sorun Giderme Kılavuzu:

Aşağıdaki adımları izleyerek bilgisayar Ses Düzeyi Dengesi ayarını kontrol edin: [Ses Düzeyi Denetimleri Ayarı](#).

- i Hoparlör simgesine sağ tıklayın.
- ii Kayıttan yürütme aygıtlarını seçin.
- iii Varsayılan Kayıttan Yürütme aygıtlarına sağ tıklayın ve Özellikler ögesini seçin.
- iv Düzeyleri seçin ve Denge ögesine tıklayın. L ve R değerleri aynı olmalıdır.

# Genel Sorunlar

Aşağıdaki tabloda ortak monitör sorunlarını çözme hakkında bilgiler bulunmaktadır.

| Genel Belirtiler                             | Karşılaştığınız Sorun                 | Olası Çözümler  |
|--|---------------------------------------|---|
| Görüntü yok<br>(Güç ışığı kapalı)            | Resim yok                             | <ul style="list-style-type: none"><li>• Monitöre bağlı video kablosunun ve bilgisayarın düzgün ve sıkıca bağlandığından emin olun.</li><li>• Başka bir elektrikli alet kullanarak prizin düzgün çalıştığını doğrulayın.</li><li>• Güç düğmesine tam basıldığından emin olun.</li><li>• <a href="#">Input Source (Giriş Kaynağı)</a> menüsünden doğru giriş kaynağının seçilmesini sağlayın.</li></ul>                             |
| Görüntü yok<br>(Güç ışığı açık)              | Resim yok veya parlaklık yok          | <ul style="list-style-type: none"><li>• OSD yoluyla parlaklığı ve kontrast kontrollerini artırın.</li><li>• Monitör kendi kendine sınama özelliği kontrolü gerçekleştirin.</li><li>• Video kablosu konektöründe eğilmiş veya kırık pin olup olmadığını kontrol edin.</li><li>• Dahili tanıyı çalıştırın.</li><li>• <a href="#">Input Source (Giriş Kaynağı)</a> menüsünden doğru giriş kaynağının seçilmesini sağlayın.</li></ul> |
| Eksik Pikseller<br>Takılı Kalan<br>Pikseller | LCD ekranda noktalar var              | <ul style="list-style-type: none"><li>• Gücü açın kapatın.</li><li>• Kalıcı olarak kapalı piksel, LCD teknolojisinde gerçekleşebilen doğal bir kusurdur.</li><li>• Dell Monitör Kalitesi ve Piksel İlkesi hakkında daha fazla bilgi için, şu adresteki Dell Destek sitesine bakın: <a href="http://www.dell.com/support/monitors">www.dell.com/support/monitors</a>.</li></ul>  |
| Takılı Kalan<br>Pikseller                    | LCD ekranda parlak noktalar var       | <ul style="list-style-type: none"><li>• Gücü açın kapatın.</li><li>• Kalıcı olarak kapalı piksel, LCD teknolojisinde gerçekleşebilen doğal bir kusurdur.</li><li>• Dell Monitör Kalitesi ve Piksel İlkesi hakkında daha fazla bilgi için, şu adresteki Dell Destek sitesine bakın: <a href="http://www.dell.com/support/monitors">www.dell.com/support/monitors</a>.</li></ul>  |
| Parlaklık<br>Sorunları                       | Resim çok karanlık veya çok parlak    | <ul style="list-style-type: none"><li>• Monitörü Fabrika Ayarlarına sıfırlayın.</li><li>• OSD yoluyla parlaklığı ve kontrast kontrollerini ayarlayın.</li></ul>   |
| Güvenlikle İlgili<br>Sorunlar                | Görünür duman ve kıvılcım işaretleri  | <ul style="list-style-type: none"><li>• Herhangi bir sorun giderme adımı gerçekleştirmeyin.</li><li>• Hemen Dell'e başvurun.</li></ul>  |
| Kesilme<br>Sorunları                         | Monitör yanlış çalışıyor ve kapanıyor | <ul style="list-style-type: none"><li>• Monitöre bağlı video kablosunun bilgisayara düzgün ve sıkıca bağlandığından emin olun.</li><li>• Monitörü Fabrika Ayarlarına sıfırlayın.</li><li>• Kendi kendini sınama modunda kesilme sorunu görünürse monitör kendi kendine sınama özelliği denetimi gerçekleştirin.</li></ul>   |

| Genel Belirtiler   | Karşılaştığınız Sorun                                  | Olası Çözümler  |
|--|--|---|
| Eksik Renk   | Resimde eksik renk                                     | <ul style="list-style-type: none"> <li>• Monitör kendi kendine sına ma özelliği kontrolü gerçekleştirin.</li> <li>• Monitöre bağlı video kablosunun bilgisayara düzgün ve sıkıca bağlandığından emin olun.</li> <li>• Video kablosu konektöründe eğilmiş veya kırık pin olup olmadığını kontrol edin.</li> </ul>  |
| Yanlış Renk  | Resim rengi iyi değil                                  | <ul style="list-style-type: none"> <li>• Renk ekran menüsünde Önararlı Modlar ayarlarını uygulamaya bağlı olarak değiştirin.</li> <li>• Özel altındaki R/G/B değerini ayarlayın. Renk ekran menüsünde Renk.</li> <li>• Gelişmiş Ayarlar OSD'sinde Giriş Rengi Biçimini PC RGB veya YPbPr'ye değiştirin.</li> <li>• Dahili tanımı çalıştırın.</li> </ul> |
| Statik görüntüden bir görüntü artığı uzun bir süre monitörde kaldı | Statik görüntüden silik bir gölge ekranda görüntülenir | <ul style="list-style-type: none"> <li>• Kullanımda değilken her zaman monitörü kapatmak için Güç Yönetimi özelliğini kullanın (daha fazla bilgi için, bkz. <a href="#">Güç Yönetimi Modları</a>).</li> <li>• Alternatif olarak, dinamik olarak değişen bir ekran koruyucusu kullanın.</li> </ul>   |

## Ürüne Özgü Sorunlar

| Belirli Belirtiler  | Karşılaştığınız Sorun  | Olası Çözümler  |
|---|--|---|
| Ekran görüntüsü çok küçük   | Görüntü ekranın ortasında, ancak tüm görüntüleme alanını doldurmuyor | <ul style="list-style-type: none"> <li>• OSD üzerinden Aspect Ratio (En/Boy Oranını) Display Settings (Ekran Ayarları) altından kontrol edin.</li> <li>• Monitörü fabrika ayarlarına sıfırlayın.</li> </ul>   |
| Monitör ayarları ön paneldeki düğmeler kullanılarak ayarlanamıyor | OSD ekranda görünmüyor   | <ul style="list-style-type: none"> <li>• Monitörü kapatın, güç kablosunun bağlantısını kesin ve yeniden bağlayın ve monitörü açın.</li> <li>• Ekran menüsünün kilitli olup olmadığını kontrol edin. Kilitliyse, kilidi açmak için, güç düğmesinin yanındaki düğmeyi 6 saniye basılı tutun (daha fazla bilgi için <a href="#">Kilit</a> kısmına bakın).</li> </ul> |
| Kontrollere basıldığında giriş sinyali yok                        | Resim yok, ışık beyaz.   | <ul style="list-style-type: none"> <li>• Video Kaynağının VGA veya DVI-D olarak çalıştığından ve video ortamını çaldığından emin olmak için kontrol edin.</li> <li>• Sinyal kablosunun düzgün takılı olup olmadığını kontrol edin. Gerekirse sinyal kablosunu tekrar takın.</li> <li>• Bilgisayarı veya video oynatıcısını sıfırlayın.</li> </ul>                 |

| <b>Belirli Belirtiler</b>     | <b>Karşılaştığınız Sorun</b>                             | <b>Olası Çözümler</b>  |
|-------------------------------|--|--|
| Resim tüm ekranı doldurmuyor. | Resim ekranın yüksekliğini veya genişliğini dolduramıyor | <ul style="list-style-type: none"><li>• DVD'lerin farklı video biçimleri ve en-boy oranları nedeniyle, monitör videoyu tam ekran görüntüleyemeyebilir.</li><li>• Dahili tanımı çalıştırın.</li></ul> |

## Güvenlik Talimatları

Parlak kenarlı ekranlar için kullanıcı, ekranı dikkatli bir şekilde yerleştirmelidir; çünkü, kenarlar çevredeki ışık ve parlak yüzeylerden dolayı rahatsızlık verici yansımalaraneden olabilir.

**⚠ UYARI: Bu dokümantasyonda belirtilenler haricinde kontrollerin, ayarlamaların veya yordamların kullanımı şoka, elektrik hasarlarına ve/veya mekanik zararlara neden olabilir.**

Güvenlik talimatları konusunda bilgi için Güvenlik, Çevresel ve Düzenleyici Bilgiler (SERI) kısmına bakın.

## FCC Bildirimleri (Yalnızca ABD) ve Diğer Yasal Düzenleme Bilgileri

FCC bildirimleri ve diğer yasal düzenleme bilgileri için, [dell.com/regulatory\\_compliance](http://dell.com/regulatory_compliance) adresindeki yasal düzenleme uyumluluğu web sitesine bakın.

## Dell'le Bağlantı Kurma

**🔌 NOT:** Etkin bir Internet bağlantısı yoksa satın alma faturasında, paket fişinde veya Dell ürün kataloğunda iletişim bilgilerini bulabilirsiniz.

Dell, birçok çevrimiçi ve telefona bağlı destek ve hizmet seçenekleri sunar. Kullanılabilirlik ülke ve ürüne göre değişir ve bazı hizmetler alanınızda bulunmayabilir.

**Çevrimiçi monitör destek içeriğini almak için:**

[www.dell.com/support/monitors](http://www.dell.com/support/monitors) adresini ziyaret edin.

**Satışlar, teknik destek veya müşteri hizmetleri konularında Dell'e başvurmak için.**

- 1 [www.dell.com/support](http://www.dell.com/support) adresine gidin.
- 2 Sayfanın sol üstündeki Bir Ülke/Bölge Seçin açılır menüsünden ülkenizi veya bölgenizi doğrulayın.
- 3 Ülke açılır menüsünün yanındaki İletişim bağlantısına tıklayın.
- 4 İhtiyacınıza göre uygun hizmeti veya destek bağlantısını tıklayın.
- 5 Sizin için uygun Dell'e başvurma yöntemini seçin.

# Monitörünüzü Kurma



**NOT:** Ekran menüsü işlevlerinde Renk kısmında film HDR veya oyun HDR seçimini yaptığınızda en fazla **3840 x 2160** giriş çözünürlüğü desteklenebilir.

## Ekran Çözünürlüğünü 1920 x 1080 olarak ayarlama

En iyi performans için, aşağıdaki adımları gerçekleştirerek ekran çözünürlüğünü 1920 x 1080 piksel olarak ayarlayın:

**Windows Vista, Windows 7, Windows 8 veya Windows 8.1'de:**

- 1 Yalnızca Windows 8 veya Windows 8.1 için, klasik masaüstüne geçiş yapmak için Masaüstü kutusunu seçin
- 2 Masaüstünü sağ tıklayın ve Ekran çözünürlüğü'yi seçin.
- 3 Ekran Çözünürlüğü Açılır listesini tıklayın ve 1920 x 1080'i seçin.
- 4 Tamam'ı tıklayın.

**Windows 10'de:**

- 1 Masaüstüne sağ tıklayın ve Görünüm ayarları'na tıklayın.
- 2 **Gelişmiş ekran ayarları**'na tıklayın.
- 3 Açılır ekran çözünürlüğü listesini tıklayın ve 1920 x 1080 ögesini seçin.
- 4 **Uygula**'ya tıklayın.

Önerilen çözünürlüğü bir seçenek olarak göremiyorsanız, grafik sürücünüzü güncellemeniz gerekebilir. Lütfen aşağıdan kullandığınız bilgisayar sistemini en iyi tanımlayan senaryoyu seçip verilen adımları izleyin.

## Dell bilgisayar

- 1 [www.dell.com/support](http://www.dell.com/support) adresine gidin, bilgisayarınızın Hizmet Etiketini girin ve video kartınız için en son sürücüyü indirin.
- 2 Grafik Adaptörünüz için sürücülerini yükledikten sonra, çözünürlüğü tekrar **1920 x 1080** olarak ayarlayın.



**NOT:** Çözünürlüğü 1920 x 1080 olarak ayarlayamazsanız, lütfen bu çözünürlükleri destekleyen bir grafik Adaptörü sormak için Dell™'e başvurun.

# Dell olmayan bilgisayar

## Windows Vista, Windows 7, Windows 8 veya Windows 8.1'de:

- 1 Yalnızca Windows 8 veya Windows 8.1 için, klasik masaüstüne geçiş yapmak için Masaüstü kutusunu seçin
- 2 Masaüstünü sağ tıklayın ve Kişiselleştirme'yi seçin.
- 3 Görüntü Ayarlarını Değiştir'i tıklayın.
- 4 Gelişmiş Ayarlar'ı tıklayın.
- 5 Pencerenin en üstündeki açıklamadan grafik denetleyicisinin sağlayıcısını belirleyin (ör. NVIDIA, ATI, Intel vs.).
- 6 Güncelleştirilmiş sürücü için grafik kartı sağlayıcının web sitesine bakın (örneğin <http://www.ATI.com> YA DA <http://www.NVIDIA.com>).
- 7 Grafik Bağdaştırıcının sürücülerini yükledikten sonra çözünürlüğü yeniden 1920 x 1080 yapmaya çalışın.

## Windows 10'de:

- 1 Masaüstüne sağ tıklayın ve Görünüm ayarları'na tıklayın.
- 2 **Gelişmiş ekran ayarları**'na tıklayın.
- 3 **Görüntü bağdaştırıcısı özellikleri**'ne tıklayın.
- 4 Pencerenin en üstündeki açıklamadan grafik denetleyicisinin sağlayıcısını belirleyin (ör. NVIDIA, ATI, Intel vs.).
- 5 Güncelleştirilmiş sürücü için grafik kartı sağlayıcının web sitesine bakın (örneğin <http://www.ATI.com> YA DA <http://www.NVIDIA.com>).
- 6 Grafik Bağdaştırıcının sürücülerini yükledikten sonra çözünürlüğü yeniden 1920 x 1080 yapmaya çalışın.



**NOT:** Önerilen çözünürlüğü ayarlayamıyorsanız, lütfen bilgisayar üreticinizle iletişime geçin veya video çözünürlüğünü destekleyen bir grafik kartı satın almayı düşünün.

# Bakım Kılavuzları

## Monitörünüzü Temizleme

**⚠ UYARI:** Monitörü temizlemeden önce, monitörün güç kablosunun fişini elektrik prizinden çıkarın.

**⚠ DİKKAT:** Monitörü temizlemeden önce, [Güvenlik Talimatları](#)'nı izleyin.

En iyi yöntemler için, monitörünüzü paketten çıkarırken, temizlerken veya taşırken aşağıdaki listedeki talimatları izleyin:

- Anti statik ekranı temizlerken, su ile yumuşak, temiz bir bezi nemlendirin. Mümkünse, özel bir ekran temizleme kağıdı veya anti statik kaplama için uygun bir solüsyon kullanın. Benzen, tiner, amonyak, aşındırıcı temizleyiciler veya sıkıştırılmış hava kullanın.
- Monitörü temizlemek için hafif nemlendirilmiş, ılık bez kullanın. Bazı deterjanlar monitörde süt gibi bir iz bıraktığından herhangi bir tür deterjan kullanmaktan kaçının.
- Monitörünüzün paketini açtığınızda beyaz pudra görürseniz, bir bezle temizleyin.
- Koyu renkli monitör açık renkli monitöre göre çizildiğinde beyaz izleri daha belirgin gösterebileceğinden monitörünüzü dikkatle tutun.
- Monitörünüzde en iyi görüntü kalitesini korumak için, dinamik olarak değişen ekran koruyucu kullanın ve kullanımda değilken